



Document à télécharger & à imprimer

## INFORMATIONS IMPORTANTES

Les 23-24-25 juin 2017 vous allez participer à la 7<sup>ème</sup> édition du VOSGES CLASSIC RALLYE, toute l'équipe d'OSCAR RACING vous remercie pour votre confiance.

Beaucoup d'entre vous connaissent déjà notre manifestation, nous sommes toujours désireux d'y apporter de nouvelles améliorations.

Néanmoins notre bonne volonté est tributaire de certains impératifs, du quotidien des habitants, des commerçants, et des arrêtés de circulation

C'est pourquoi nous vous demandons de **bien respecter les consignes** indiquées dans ce document.

Dans le cas contraire nous déclinons toute responsabilité qui pourrait ternir notre organisation.

### LA SECURITE

Le VOSGES CLASSIC RALLYE se déroule sur des routes **ouvertes** à la circulation, il est impératif de **RESPECTER** le code de la route mais aussi les règles **imposées** par l'organisation.

Le VOSGES CLASSIC RALLYE vous fera découvrir les belles routes du département des Vosges, du Bas-Rhin, de Moselle et Meurthe & Moselle, quelques fois elles sont très étroites.

En cette période de l'année elles sont empruntées par de nombreux cyclistes ou motards.  
Donc redoubler **de vigilance**.

Chaque participant **doit avoir à l'esprit** qu'il est de plus en plus difficile d'organiser ce genre de manifestation.

Les autorisations Préfectorales, Communales et même de l'Office Nationale des Forêts sont de plus en plus **contraignantes** et souvent difficiles à obtenir.

Dans chaque étape des contrôles **inopinés** de « **COMPORTEMENT** » seront effectués aux endroits « **dangereux** » soit par l'organisation, la Police Municipale ou Communale ou quelques fois par des agents de l'O.N.F.

Si des **Participants se permettaient** de ne pas **RESPECTER** notre règlement, nous serions dans l'obligation **d'exclure immédiatement** les équipages contrevenants.

**Lors des éditions précédentes, la bonne réputation d'Oscar Racing a permis à certains participants de bénéficier de l'indulgence de la Police ou de la Gendarmerie qui ont constaté des non respect du Code de la Route, en particulier des excès de vitesse.**

**Vous restez entièrement responsable de votre comportement, nous ne pouvons pas vous garantir l'impunité.**

## **LE VENDREDI 23 JUIN (UNIQUEMENT)**

1. **Décharger** votre voiture, voir endroit prévu de stationnement en page 5  
emplacement des remorques  
(Attention il est interdit de décharger votre voiture au centre ville, sous peine de P.V)
2. Faites votre **étalonnage** suivant le lieu choisi ( voir pages ci-jointes N°7 et 8)
3. Faites le plein d'essence
4. **Rendez-vous au Restaurant – Pub LE BUREAU 7** quai Jeanne d'Arc pour les **Vérifications Administratives** qui se dérouleront sur ce site uniquement le Vendredi de **9 h 00 à 18 h 00**

**Il vous sera remis votre dossier** dans lequel vous trouverez :

- Vos bracelets pour accès aux repas
- Tickets de buvette
- 2 Plaques Rallyes
- Contre caution de **100 €** un ticket **BLUNIK** pour la pose du transpondeur (A remettre au vérifications techniques à BLUNIK)
- Autres .....

### **5. Pour se rendre au Contrôles Techniques**

(Voir plan ci-joint page suivante)

- **Entrée impérative par l'impasse Henry BARDY ( A)**
- Bien évidemment nous contrôlerons les éléments de sécurité de votre véhicule  
Mise en place par **notre équipe** des panneaux de portières et N° de pare-brise
- Pose des transpondeurs après remise du ticket Blunik
- Les mises en place des plaques restent à votre charge.

#### **PLAN PAGE N° 5**

#### **ATTENTION MODIFICATIONS SUITE PLAN VIGIPIRATE**

Suite obligation Préfectorale des plots bétons  
seront mis en place pour éviter l'intrusion de véhicules  
« suspects » donc 1 seule entrée par l'impasse Henry BARDY  
(Porte A)

**Prévoyez donc carburant & étalonnage avant de rentrer au parc**

- 6 . **Après** les vérifications du vendredi (avant 16 heures dernier départ du Prologue)  
**2 Possibilités** pour vous (suivant avis Police & Sécurité)
  - Mettre votre voiture au parc pour départ du Prologue
  - Ressortir du parc par porte B (suivant avis Sécurité), dans ce cas obligation de revenir au parc par porte B uniquement
  - Aucun véhicule non stické ne sera autorisé à entrer (Police & Sécurité)

#### **HEURES DES DEPARTS DU PROLOGUE**

Voiture ORGANISATION = 12 h 45

Voitures OUVREURS = 13 h 15 depuis podium

1<sup>ère</sup> VOITURE = 13 h 45 dans l'ordre de présentation dans parc

**Après 16 h 00, il n'y aura plus de départ donné pour le PROLOGUE**

### **RAPPEL ATTENTION :**

**Les entrées du parc Départ se feront uniquement par la **Porte A**  
**Impasse Henry BARDY****



Pour les **retardataires du Samedi Matin**  
Les vérifications auront lieu uniquement de 7 h 00 à 7 h 30 par l'entrée **A**

**ATTENTION tous véhicules stationnés ou empêchant les accès seront verbalisés par la Police Municipale**

**VOSGES CLASSIC RALLYE**  
23/24/25 juin 2017

**145**

A la pose des N° de portières tous nos partenaires présents ne doivent en aucun cas être supprimés ou masqués.  
Sans eux le Vosges Classic Rallye n'existerait pas.



**REMQQUES  
&  
TERRAIN  
CAMPING CARS**

**STATIONNEMENT INTERDIT A PROXIMITE  
DU PARC DEPARTS & ARRIVEES  
AUX VEHICULES NE DISPOSANT PAS DES  
STICKAGES OFFICIELS**

**ATTENTION :**  
Le stationnement des remorques est interdit dans le centre ville de Saint-Dié-Des-Vosges et surtout à proximité du Parc de Départ et d'Arrivée. (Place Jules Ferry)  
La Police Nationale & Municipale fera **évacuer** les remorques et **pénalisera** le propriétaire.  
Pour garer vos remorques nous mettons à votre disposition un emplacement (non gardé) situé derrière le terrain de Rugby (Piste auto école camion)  
Pour y accéder :  
**N 48° 17.111'      E 06° 58.195'**  
**Nouveau : un Terrain aménagé pour camping cars se trouve à proximité**

**HORAIRES DES DEPARTS**

JOURS	ETAPE	VOITURES	N°	LIEU DEPART	ORDRE DES DEPARTS	HEURES DEPARTS	DERNIER DEPART
Vendredi 23 juin	<b>PROLOGUE</b>	Organisation N° 1	Organisation	Podium Saint-Dié		12 h 45	
		Organisation N° 2	Organisation	Podium Saint-Dié		12 h 45	
		Directeur course	Organisation	Podium Saint-Dié		12 h 45	
		Ouvreurs	OUV 1-2-3-4	Podium Saint-Dié	Ensemble	13 h 15	
		Participants	1 à 130	Podium Saint-Dié	Suivant présentation au Parc après vérifications	13 h 45	16 h 00
Samedi 24 juin	<b>ETAPE 1</b>	Organisation N° 1	Organisation	Podium Saint-Dié		7 h 00	
		Organisation N° 2	Organisation	Podium Saint-Dié		7 h 00	
		Directeur course	Organisation	Podium Saint-Dié		7 h 00	
		Ouvreurs	OUV 1-2-3-4	Podium Saint-Dié	Ensemble	7 h 15	
		Participants	1 à 130	Podium Saint-Dié	Par ordre des numéros	7 h 45	10 h 10
Samedi 24 juin	<b>ETAPE 2</b>	Organisation N° 1	Organisation	C.H Donon		13 h 00	
		Organisation N° 2	Organisation	C.H Donon		13 h 00	
		Directeur course	Organisation	C.H Donon		13 h 00	
		Ouvreurs	OUV 1-2-3-4	C.H Donon	Ensemble	13 h 15	
		Participants	1 à 130	C.H Donon	Par ordre des numéros	13 h 45	15 h 35
Dimanche 25 juin	<b>ETAPE 3</b>	Organisation N° 1	Organisation	Podium Saint-Dié		6 h 45	
		Organisation N° 2	Organisation	Podium Saint-Dié		6 h 45	
		Directeur course	Organisation	Podium Saint-Dié		7 h 15	
		Ouvreurs	OUV 1-2-3-4	Podium Saint-Dié	Ensemble	7 h 45	
		Participants	1 à 130	Podium Saint-Dié	Par ordre des numéros	8 h 00	10 h 10





ESPACE F. MITTERRAND



PARC

A

ENTREE PARC  
VERIFICATIONS TECHNIQUES

DEPARTS ETAPES

ARRIVEES ETAPES DEPART

BARRIERES

PARKING AUTORISE

A

B



Impasse Bardy

POSE  
NUMEROS  
& BLUNIK

TOILETTES

Rue J.J Baligan

Rue Thiers

ENTREE PARC

BUVETTE

SOUS PREFECTURE



B

PODIUM

EXPOSITIONS

MAIRIE

Rue du Gymnase Vosgien

Rue Thiers

P



P



P



**Le Règlement** : Pour le trouver ???

Sur notre site internet [www.oscar-racing.fr](http://www.oscar-racing.fr)  
Rubrique « Vosges Classic » puis ' Documents '

### ETALONNAGE / METRAGE

Réalisé avec un Porsche Cayenne  
Équipé d'un Trip BLUNIK  
Sonde sur roue avant droite / 2 plots

### **Le Road Book** :

Voir modèle sur notre site [www.oscar-racing.fr](http://www.oscar-racing.fr) rubrique « Vosges Classic » puis 'documents'

- Il se lit du haut vers le bas
- Distances « Partiel » & « Total » indiquées au mètre  
Exemple : 1,483 = 1 kilomètre 483 mètres
- Il n'y a pas de cases décalées ou inversées
- Il n'y a pas de cartographie
- Il n'y a pas de fléché allemand ou arêtes de poisson
- Les temps impartis sont très larges et permettent de vous arrêter aux contrôles de ravitaillement
- Les **C.P** peuvent être effectués par balise ou visuel
- Un maximum d'indications de sécurité y sont mentionnées (respectez-les)

## ZONES DE REGULARITE

### 2 Types de Départ

#### **Soit avec commissaires**

Il sera donné toutes les minutes par les commissaires suivant la présentation des voitures sur la ligne de départ. Horloge BLUNIK



#### **Soit en autostart**

Aucun commissaire présent,

La ligne de départ sera matérialisée sur le road book (panneau indicateur, repère, .....)

Exemple : Vous vous présentez devant le panneau **Départ Z.R** à 15 h 05' 18" votre départ sera à 15 h 06' 00 .

Bien évidemment cette heure sera **celle de l'organisation** que vous aurez auparavant **programmée** dans votre montre ou horloge.



Attention, pour des raisons de sécurité et de gêne il sera **INTERDIT** de stationner à moins de **100 m** de la ligne de départ de la Z.R.

Si l'infraction est relevée par les commissaires, vous pourrez être pénalisé **de 50 points**.

Le chronométrage au 1/10<sup>ème</sup> de seconde ainsi que les classements seront assurés par la société **BLUNIK**

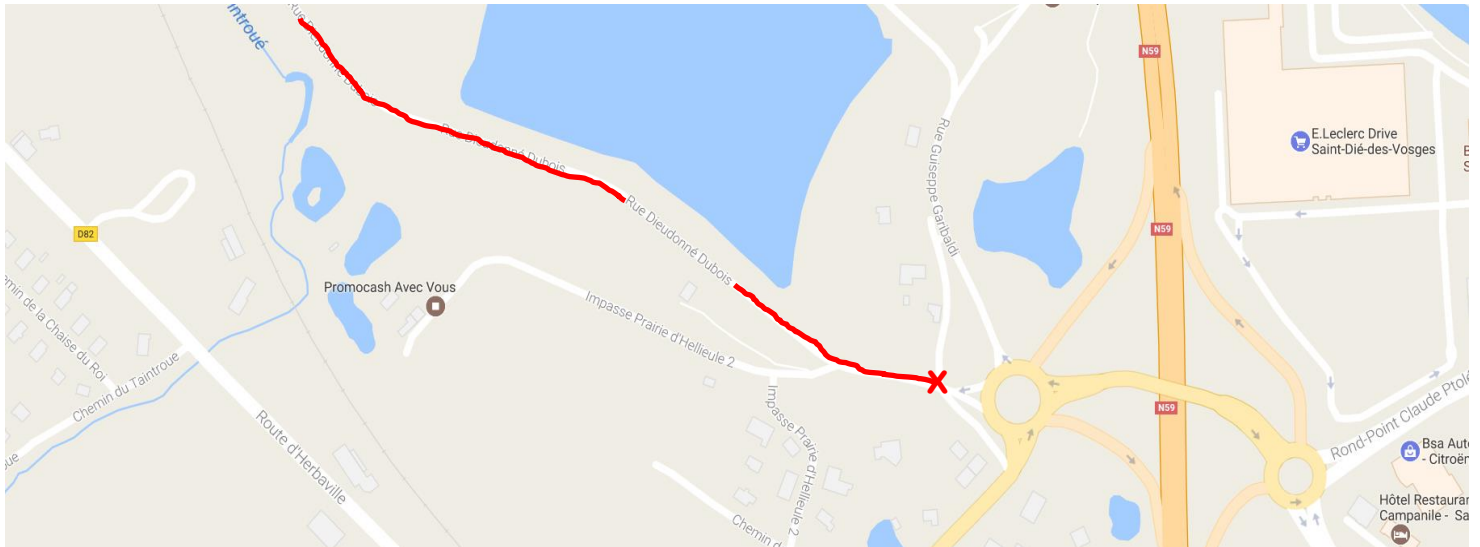
Les transpondeurs installés dans les véhicules ne nécessiteront aucun branchement

Un délai de publication de **30** minutes après le passage de la dernière voiture vous permettra de consulter votre classement sur le site [www.blunik.com](http://www.blunik.com)

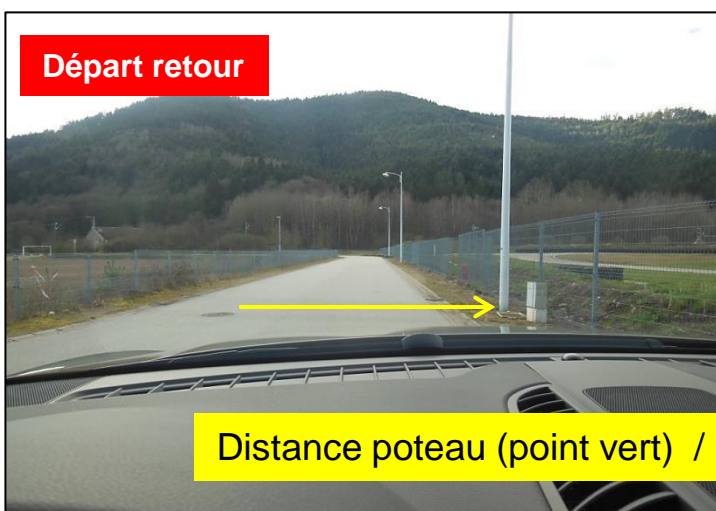
Pour le transpondeur, une caution de **100 €** sera demandée lors des vérifications administratives, elle sera restituée à la fin de l'épreuve lors de la récupération de celui-ci.

# ZONE « ETALONNAGE N°1 »

Dans la rue Dieudonné DUBOIS vers GEOPARC, située très proche de la ville, mais très courte. GPS : N 48° 17.556' E 6° 55.699



Prise de mesures en suivant à 30/40 centimètres le bord matérialisé de la route





## ZONE « ETALONNAGE N°2 »

Sur la D 420 sortie Saint Dié panneau sortie Les Moitresses vers Epinal et Col du Haut Jacques GPS : N 48° 16.504 E 6° 54.007



Départ aller



Arrivée aller



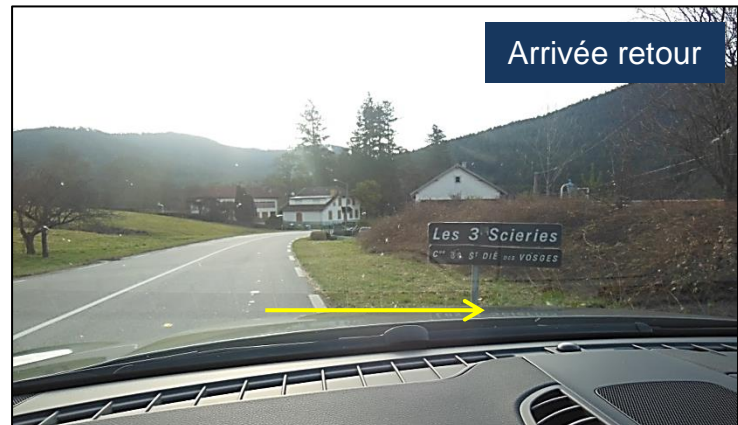
Distance panneau Sortie / Distance panneau Col du Haut Jacques = 4,642 km

Prise de mesures en suivant l'axe du couloir de circulation

Départ retour



Arrivée retour



Dans descente distance panneau / Distance panneau 3 Scieries = 3,960 km



## CHALLENGE Jorge CARVALHEIRO

7<sup>ème</sup> EDITION  
VOSGES CLASSIC RALLYE  
23/24/25 juin 2017



OSCAR RACING

Notre grande famille du Rallye Historique a perdu un **ami**.

Quelques jours après le 6ème Vosges Classic Rallye (4ème au classement général), Jorge nous quittait accidentellement au guidon de son Harley Davidson, son autre passion.

Simple, d'une profonde humilité, il avait participé depuis 2011 à toutes nos épreuves.

Sa bonne humeur et sa gentillesse vont nous manquer.

Pour honorer sa mémoire, **un challenge** sera organisé.

Il adorait rouler sur le circuit GEOPARC

L'équipage qui remportera la Z.R N° 10 (circuit GEOPARC) se verra remettre un souvenir.

Cette Z.R ne sera pas prise en compte pour le Classement Général



Le 26 juin 2016  
(souvenirs)

